



COMMUNAUTÉ DE COMMUNES  
**HANAU LA PETITE PIERRE**

# Rapport d'activités 2024



## PERISCOLAIRES AGF

**Bouxwiller**  
**Dossenheim-sur-Zinsel**  
**Ingwiller**  
**Obermodern-Zutzendorf**  
**Wingen-sur-Moder**

---

## **Sommaire**

Présentation des structures périscolaires AGF de la CCHLPP.....	Page 4
Périscolaires, ALSH, mercredis récréatifs.....	Page 5 à 7
Les effectifs en temps scolaire.....	Page 8
Les effectifs en temps scolaire et en ALSH.....	Page 9
Les effectifs des mercredis récréatifs.....	Page 10
Analyses.....	Page 11 à 12
Formation des équipes pédagogique	
ALSH automne 2024.....	Page 13
Coordination du territoire.....	Page 14
L'accueil des enfants en situation de handicap.....	Page 15 à 17
L'accueil des stagiaires.....	Page 18
Les perspectives.....	Page 19
Divers.....	Page 20 à 21

---

*Le présent rapport d'activités a pour objectif de dresser un bilan détaillé des actions et des services mis en place par les structures périscolaires AGF du territoire de la CCHLPP au cours de l'année scolaire 2024. Ce document vise à rendre compte de la diversité des offres proposées aux enfants et aux familles, ainsi que des résultats obtenus en termes de fréquentation, d'épanouissement des enfants, et de satisfaction des familles.*

*Les structures périscolaires AGF jouent un rôle essentiel dans le développement des enfants, en complémentarité avec l'école, en leur offrant des temps d'apprentissage, de loisirs et de socialisation après l'école. Ces services ont pour mission de favoriser l'épanouissement des jeunes, de garantir leur bien-être et de contribuer à leur éveil à travers des activités pédagogiques, culturelles, sportives et ludiques adaptées à leurs besoins.*

*Au-delà d'un simple accueil, nos actions s'inscrivent dans une démarche globale de cohésion sociale et de soutien aux familles, en prenant en compte les réalités et les attentes de chaque parent tout en répondant aux enjeux éducatifs et territoriaux spécifiques. Ce rapport présente ainsi les principales initiatives menées, les ajustements réalisés en fonction des retours des usagers, et les perspectives d'amélioration pour les années scolaires à venir.*

*Nous remercions l'ensemble des acteurs qui ont contribué à la réussite de ce projet, notamment les partenaires institutionnels et associatifs, les équipes d'animation ainsi que les parents et les enfants pour leur implication active.*

## Présentation des structures du territoire de la CCHLPP



**Bouxwiller**  
Récépissé de la SDJES  
62 places



**Dossenheim-sur-Zinsel**  
Récépissé de la SDJES  
62 places



**Ingwiller**  
Récépissé de la SDJES  
145 places



**Obermodern Zutzendorf**  
Récépissé de la SDJES  
120 places



**Wingen-sur-Moder**  
Récépissé de la SDJES  
80 places

# Les structures périscolaires AGF de la CCHLPP

## Les partenariats pour l'année scolaire 2023/2024

### Nos partenaires



COMMUNAUTÉ DE COMMUNES  
**HANAU LA PETITE PIERRE**




**Caf du Bas-Rhin**



DIRECTION DÉPARTEMENTALE  
DE LA COHÉSION SOCIALE

Des bénévoles	EHPAD I.M.E.	La Cuisine Centrale du Pays de Bitche
	Les associations de Parents d'Elèves	Les communes Les bibliothèques communales
La Maison de l'Eau et de la Rivière <b>L'Ariéna</b>	Le collège d'Ingwiller Le collège de Wingen-sur-Moder	Eurobogen CSI Formation EDIAC Formation
Les associations locales sportives et culturelles Le S.A.J.	CeA Le CREJH	

---

## ***Périscolaire, ALSH et mercredis récréatifs***

### ***Des activités variées pour les enfants***

Les temps d'accueils sont des moments privilégiés pour proposer aux enfants une variété d'activités enrichissantes qui allient détente, apprentissage et loisirs. Ces moments doivent offrir aux enfants une palette d'activités diversifiées, adaptés à leurs envies et à leur âge tout en répondant à des objectifs éducatifs et sociaux. Voici quelques exemples d'activités toutes structures et périodes confondues proposées aux enfants afin de rendre ces moments attractifs et stimulants.

#### **Des activités sportives et physique**

Les activités physiques permettent aux enfants de se défouler et d'améliorer leur motricité tout en favorisant l'esprit d'équipe et la convivialité.

- ❖ Jeux collectifs : football, basketball, frisbee... Ce sont des jeux qui favorisent la coopération et l'esprit d'équipe
- ❖ Parcours d'obstacles : création avec des éléments à franchir adaptés à différents niveaux de difficultés
- ❖ Danse et Zumba : une activité ludique pour permettre aux enfants de se défouler tout en développant leur coordination
- ❖ Sports de raquette : badminton, ping-pong, qui permettent de travailler la précision et la rapidité

#### **Des activités artistiques et créatives**

Les activités créatives qui permettent aux enfants d'exprimer leur imagination et développer leur sens esthétique.

- ❖ Ateliers peintures et dessin : peinture sur toile, dessin libre ou encore création de fresques collectives
- ❖ Création de bijoux ou objets artisanaux : perles, pâte polymère, argile, recyclage pour fabriquer des objets
- ❖ Théâtre et jeux de rôle : petits sketches, improvisation, mise en scène de contes ou de petites histoires
- ❖ Musique et chant : apprentissage de chansons, fabrication d'instruments avec des objets recyclés

#### **Des activités scientifiques et éducatives**

Ces activités stimulent la curiosité des enfants et leur permettent de découvrir des concepts de manière ludique.

- ❖ Expériences scientifiques simples : réalisation d'expériences avec des matériaux courant pour expliquer des phénomènes (exemples : faire un volcan, une tornade, fabriquer de la neige artificielle...)
- ❖ Des ateliers jardinage : sensibilisation à l'environnement, la culture des plantes, l'observation de la nature

---

## **Des activités de découverte et de sensibilisation**

Ces ateliers sont des occasions d'ouvrir les enfants à de nouvelles cultures, connaissances et valeurs.

- ❖ Découverte des cultures du monde : atelier cuisine de différents pays, fabrication de masques...
- ❖ Des ateliers écologiques : sensibilisation au recyclage, fabrication d'objets avec des matériaux recyclés, actions concrètes sur le terrain avec l'animation « Nettoyons la Nature », utilisation et gestion d'un composteur
- ❖ Les animaux et la nature : visite d'une ferme pédagogique, activités autour des insectes, des oiseaux et de la biodiversité dans le cadre du projet « Grandir Dehors »

## **Des activités de relaxation et bien-être**

Ces activités sont essentielles pour aider les enfants à se détendre et à développer leur conscience en soi.

- ❖ De la relaxation : un moment adapté aux enfants après une journée bien chargée et/ou après le repas en alsh par exemple avec des exercices de respiration, des postures simples
- ❖ Des soirées cocooning ou l'on s'autorise à profiter d'un peu de calme pour créer une ambiance réconfortante et ainsi prendre soin de soi.

## **Des activités de constructions**

Les enfants adorent manipuler des matériaux pour créer et construire. Cela développe leur sens de l'organisation et de la logique.

- ❖ Des constructions en lego ou tout autre jeu de construction : développer l'imagination et la créativité à travers des constructions en Lego, kapla...
- ❖ Fabrication de maquettes
- ❖ Espace Game : un jeu de réflexion en équipe où les enfants doivent résoudre des énigmes et des défis pour « s'échapper »

## **Des activités en extérieur et nature**

Les moments en plein air sont parfaits pour permettre aux enfants de se connecter avec la nature tout en bougeant.

- ❖ La chasse aux trésors ou le rallye photo : résoudre des énigmes ou trouver des objets spécifiques dans un parc, en forêt...
- ❖ L'exploration de la nature : de longues balades en forêt, observation de la faune et de la flore, récolte de feuilles ou fleurs pour créer des carnets natures, Land'Art
- ❖ La construction d'abris ou de cabanes : cette activité de groupe où les enfants utilisent des matériaux naturels pour construire des refuges en extérieurs et où ils aiment se retrouver pour y jouer

## Des activités culinaires

L'occasion pour les enfants de développer leur autonomie et leur sens de la découverte

- ❖ Des ateliers pâtisseries : gâteaux, cookies... que les enfants peuvent décorer à leur goût et dévorer lors du goûter
- ❖ La cuisine du Monde : des plats typiques d'autres cultures
- ❖ Une cuisine équilibrée : sensibilisation à la nutrition avec la préparation de snacks sains et rigolos (exemple : salade de fruits frais)

## Des activités de jeux et détente

Les jeux sont au cœur de nos accueils. Ils permettent aux enfants de s'amuser tout en développant des compétences sociales.

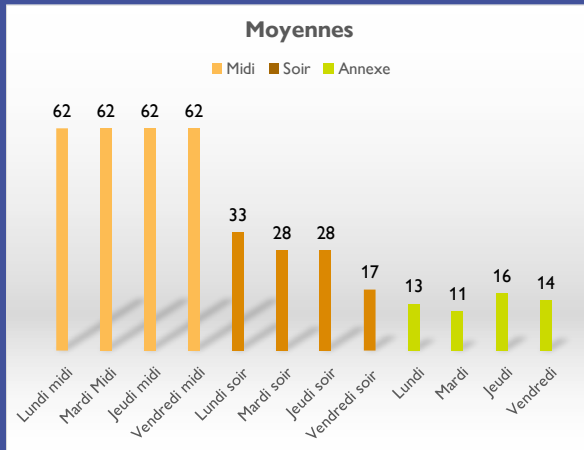
- ❖ Les jeux de société : jeux de plateau classique ou jeux coopératifs qui amènent l'enfant à travailler ensemble
- ❖ Les chasses aux trésors ou les énigmes
- ❖ Les jeux d'extérieur : course de sac, tir à la corde, balle aux prisonniers, jeux d'équipe...

Nos temps d'accueils, toute période confondue sur le territoire de la CCHLPP sont riches et variées. Créativité, curiosité, bien-être des activités, restent une priorité pour toutes les équipes.

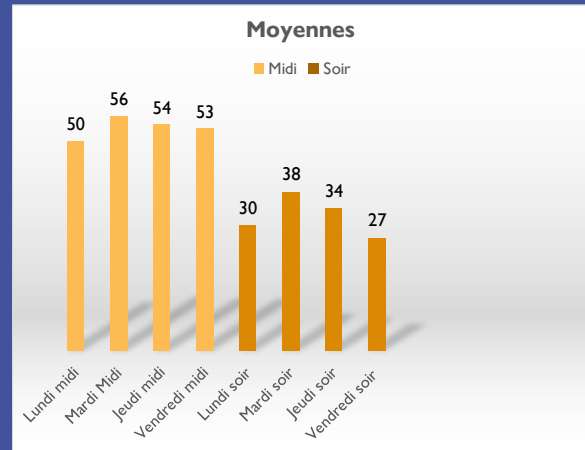


## Effectifs en temps scolaire 2023/2024

Bouxwiller réceptionné 62 places



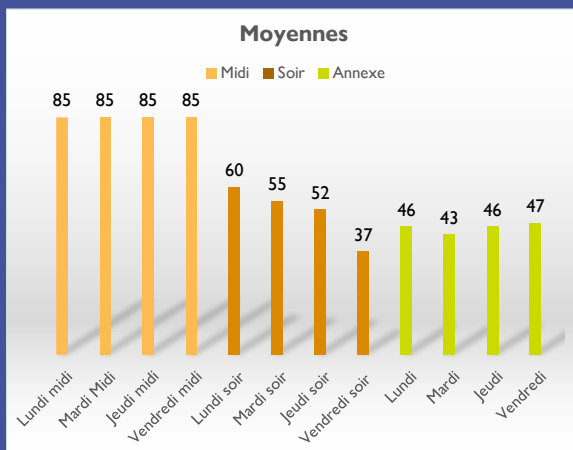
Dossenheim-sur-Zinsel réceptionné 62 places



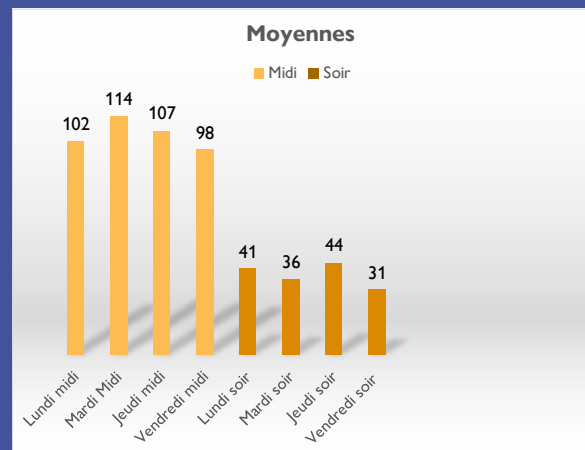
4

## Effectifs en temps scolaire 2023/2024

Ingwiller réceptionné 85 places

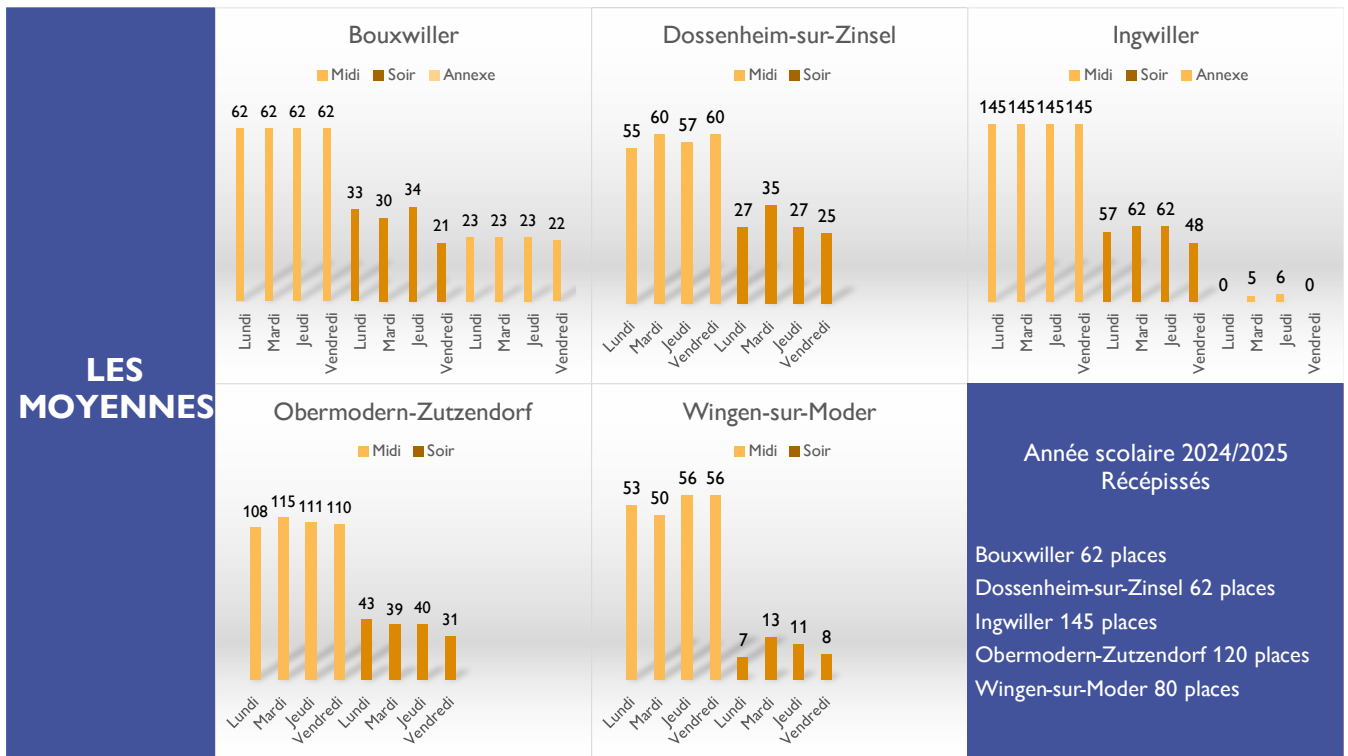


Obermodern-Zutzendorf réceptionné 120 places



5

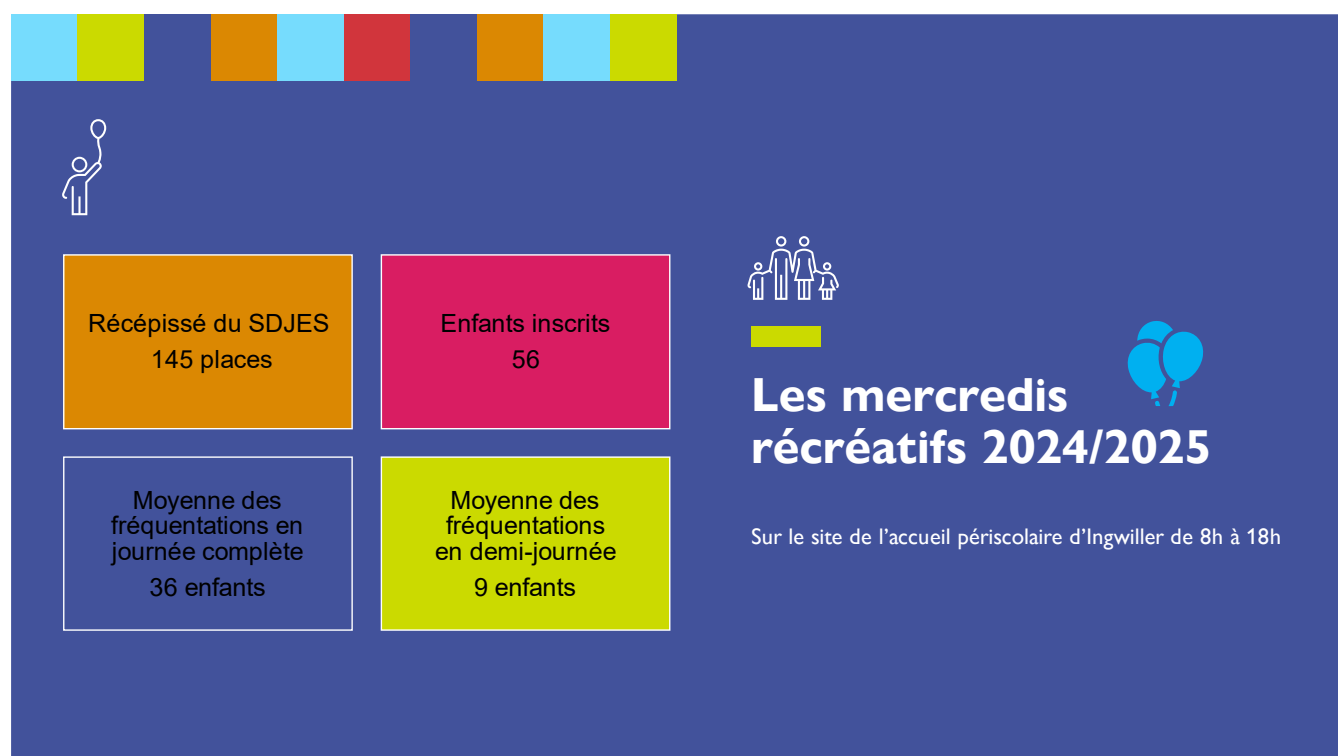
## Les effectifs en temps scolaire : de septembre à décembre 2024



## Les effectifs en accueils de loisirs sans hébergement



## Les effectifs des mercredis récréatifs



---

Des très bons effectifs sur toutes les périodes ont pu être observé pour les structures AGF du territoire. Une fréquentation élevée peut s'expliquer par plusieurs facteurs.

### **Analyse des causes de cette bonne fréquentation**

- La qualité des services proposés avec des activités variées, adaptées à l'âge et aux attentes des enfants et qui répondent aux besoins des familles,
- La proximité géographique : les structures périscolaires sont souvent perçues comme pratiques pour les parents notamment en termes de proximité avec les établissements scolaires
- Des horaires flexibles : une possibilité de gérer le temps scolaire et périscolaire de manière fluide attire de nombreuses familles
- Les recommandations et satisfaction des parents : si les parents sont satisfaits, cela favorise le bouche-à-oreille et la fidélité

### **L'optimisation de ces effectifs**

Une très bonne affluence est un bon signe, mais elle peut également poser des défis à la gestion des espaces et des ressources humaines. Pour répondre au mieux nous avons pour :

- La gestion des groupes : veillé à maintenir des groupes d'enfants suffisamment petits pour garantir un suivi personnalisé mais aussi pour assurer la sécurité et une qualité d'animation. Cela est possible car nous bénéficions sur le territoire de la CCHLPP de structures périscolaires adaptées avec des agréments de 62 à 145 places.
- Le renforcement des équipes : si la fréquentation augmente il a été souvent nécessaire d'augmenter le nombre d'animateurs pour garantir la qualité des activités et répondre au taux d'encadrement exigé.
- Les ressources matérielles adaptées : nous nous assurer que les équipements soient suffisants pour accueillir les enfants dans de bonnes conditions.

### **L'optimisation de ces effectifs**

Avec de bons effectifs de fréquentation, il est important pour nous, de mettre en place des outils de suivi pour évaluer la satisfaction des parents. Quels sont nos outils ?

- Une enquête de satisfaction pour s'assurer d'un retour constant sur les besoins et attentes des familles pour ajuster l'offre
- Une observation continue des enfants avec une organisation des moments de suivi pour identifier les enfants qui pourraient bénéficier d'une attention particulière de notre part (exemple : enfants porteurs d'un handicap)
- Mise en place d'une réunion de rentrée par structure pour les familles, échanges par mail et/ou le soir lors du départ des enfants

### Proposer des activités spécifiques pour maintenir l'engagement

Il est essentiel pour nous de maintenir l'intérêt des enfants et c'est pour cela, que nous créons des programmes à thématiques qui changent régulièrement pour éviter la monotonie et ainsi renouveler l'intérêt (exemple : une semaine sur le thème des sciences, une autre sur le thème de la nature...). En ALSH et lors des mercredis récréatifs les sorties et/ou évènements spéciaux sont des incontournables. Organiser des sorties éducatives ou des évènements à thèmes avec ou sans intervenants, sont des expériences nouvelles et excitantes pour les enfants. En temps périscolaire, en raison du départ échelonné des enfants durant l'accueil du soir nous sommes souvent en difficultés pour organiser des sorties même courtes.

### Trouver l'équilibre entre qualité et quantité

Au sein de nos structures, il est essentiel de maintenir un équilibre entre l'afflux d'enfants et la capacité à offrir un service de qualité. Pour cela, nous favorisons au sein de nos structures :

- Le respect des normes de sécurité et de bien-être
- L'améliorer en continue de la qualité en proposant des formations aux équipes pédagogiques et aux responsables des structures



---

## *Alsh automne 2024, une chute des effectifs*

Nous ne sommes pas à l'abri malgré le bilan positif cité en amont. Lors de l'alsh d'automne 2024, nous avons constaté une chute des effectifs assez exceptionnelle. En effet, il n'y avait que 24 enfants d'inscrits (51 enfants inscrits en 2023 à la même période) la première semaine et 16 enfants inscrits (33 enfants inscrits en 2023 à la même période) durant la seconde semaine.

Cette baisse des effectifs pourrait avoir plusieurs causes même si à ce jour elles ne sont pas immédiatement évidentes.

Quelques pistes :

- Des changements sociaux ou économiques : les familles peuvent être confrontées à des difficultés financières réduisant ainsi leur capacité à payer pour des activités de loisirs.
- Les changements dans le marché du travail comme des horaires plus flexibles ou du télétravail
- D'autres structures ou activités pouvant proposer des services similaires ou plus attractifs
- Varier les formats : en proposant des activités diversifiées, des éléments interactifs et de l'originalité
- Des problèmes dans notre communication : à ce jour nous diffusons nos programmations par le biais de nos pages Facebook, par mailings à toutes les familles inscrites, sur le site de la ComCom de la CCHLPP, flyers, article de presse

Depuis, les responsables des structures mènent une réflexion commune sur la communication. Nous allons revoir le contenu des alsh, les sorties proposées, les enquêtes de satisfaction. Nous verrons si le travail fourni porte ses fruits pour les alsh à venir.

---

## **Coordination du territoire**

Les missions de la coordinatrice AGF du territoire de la CCHLPP sont variées et requièrent une grande polyvalence. Elle doit être capable de gérer des projets, d'animer des réseaux, de répondre aux besoins spécifiques du territoire et assurer une communication fluide entre toutes les structures et tous les acteurs locaux. Le rôle de la coordinatrice de territoire est essentiel pour assurer le bon développement et la cohésion sociale.

- Pour la gestion et la coordination de projets : planification et suivi des projets qui se déroulent au sein des structures du territoire (exemples : projets Grandir Dehors, projet de fin d'année et divers partenariats)
- Le suivi de certaines actions : elle veille à ce que les actions menées respectent les délais, les budgets et les objectifs fixés. Elle assure aussi le suivi de leur impact sur le terrain et propose des ajustements si nécessaire
- L'animation et la gestion de réseaux : elle joue un rôle dans la mise en relation des différents acteurs (associations, intervenants...) et veille à ce que les actions soient complémentaires et efficaces.
- L'animation des réunions : elle organise et anime des réunions avec les directeurs AGF du territoire de la CCHLPP toutes les 6 semaines. Les thèmes abordés sont divers et variés. Un moment d'échanges pour parler : des problématiques rencontrées, d'échanger sur le contenu des projets, des thèmes abordés en ALSH, des équipes pédagogiques, des temps de formations, des supports de communications...
- Elle participe aux différents temps de réunions mis en place par l'AGF du Bas-Rhin
- Elle participe :
  - Aux comités de suivi : des réunions régulières pour évaluer l'avancement des projets et des activités périscolaires. Elle collecte des informations relatives à la mise en œuvre des actions et analyses des retours (rapport d'activités enquêtes de satisfaction...) Elle propose des ajustements et des solutions aux problèmes rencontrés, s'occupe de la rédaction des bilans d'étapes pour rendre compte de l'évolution des projets. Elle transmet les moyennes par trimestre, les dates lieux et thèmes des ALSH à la collectivité en respectant l'échéancier établi
  - Au comité de pilotage : ce dernier joue un rôle central dans la gestion stratégique, opérationnelle et évaluative des activités en temps périscolaires. Il permet d'assurer la coordination des actions et d'orienter les projets en fonction des besoins et des attentes des enfants, des familles et des équipes pédagogiques.
  - Elle est conviée par la collectivité à participer au groupe de travail comme « Les violences intraconjugales
  - Elle est sollicitée par les lycées dans le cadre du Forum des métiers
  - Elle participe au projet passerelle mis en place par la Maison de la Famille
  - Elle s'occupe de la rédaction des comptes rendus des différents temps de rencontres

---

## ***L'accueil des enfants en situation de handicap***

L'accueil des enfants en situation de handicap dans nos structures périscolaires tout comme dans nos ALSH et mercredis récréatifs, représente un enjeu majeur pour garantir l'inclusion de tous les enfants dans la vie collective. Il est essentiel pour nous, que nos structures soient capables de répondre aux besoins spécifiques de ces enfants tout en favorisant leur épanouissement, leur développement et leur bien-être.

### **Objectifs et enjeux**

Notre objectif principal est de permettre à chaque enfant, quelle que soit sa situation de handicap, de participer pleinement aux activités que nous proposons tout en respectant leurs besoins particuliers.

Cela comprend :

- L'inclusion sociale qui consiste à permettre à l'enfant en situation de handicap de se socialiser avec ses pairs et de vivre des expériences communes
- L'égalité des chances en offrant un cadre sécurisé et adapté où les enfants peuvent se développer de manière autonome et créative
- De sensibiliser à la différence en apprenant aux autres enfants la notion de respect et d'inclusion afin de développer des valeurs de solidarité et d'empathie

### **L'adaptation des espaces et des matériels**

Nos locaux et nos équipements sont adaptés pour garantir l'accessibilité à tous les enfants :

- L'accessibilité physique avec des espaces adaptés aux enfants en fauteuil roulant (rampe d'accès, portes larges, ascenseurs pour 2 de nos structures, mobilier accessible)
- Du matériel pédagogique adapté : nous disposons de jeux et de supports pédagogiques

### **La formation et sensibilisation des équipes**

L'accueil des enfants en situation de handicap nécessite une formation spécifique pour les équipes. Dans chaque structure AGF de la CCHLPP nous disposons d'un référent handicap

- La formation à la gestion du handicap : sensibiliser le référent et les animateurs aux spécificités des différents types de handicap (moteur, sensoriel, cognitif, psychique ; TOP, hyperactivité), et leur apprendre à adapter les activités reste une priorité
- Des partenariats sont mis en place avec des professionnels spécialisés (voir page 4 Nos partenaires) : avec le CREJH la structure de Bouxwiller dispose d'un accompagnement en collaboration avec des éducateurs spécialisés (équipe mobile) pour mieux comprendre et accompagner l'enfant en situation de handicap (TOP : Trouble obsessionnels de la provocation). La structure d'Ingwiller travaille en étroite collaboration avec l'équipe du DAR (Dispositif d'Accompagnement et de Répit). Ce dispositif a pour objectif d'offrir un soutien à l'équipe en leur fournissant des outils afin de favoriser le bien-être des enfants et ainsi de mieux concilier leur quotidien au sein de la collectivité.

---

## **L'aménagement des activités**

Les activités proposées doivent être adaptées pour permettre à tous les enfants, y compris ceux en situation de handicap, de participer activement. Pour cela il nous faut (toutes périodes confondues) :

- Modifier les règles de jeux : en adaptant les règles des jeux collectifs pour les rendre accessibles à tous, par exemple en ajustant le matériel ou la durée des jeux.
- Mettre en place des activités individuelles et en petits groupes : en proposant des activités qui répondent aux besoins spécifiques de certains enfants (activités sensorielles, relaxation) tout en favorisant l'interaction avec d'autres enfants.
- Des activités inclusives : en organisant des activités où chaque enfant peut participer à son niveau et dans des conditions de confort (exemple : danse adaptée, peinture collective, parcours moteurs modifiés et/ou sensoriels...).

## **L'accompagnement individualisé**

L'accompagnement individualisé est souvent essentiel pour soutenir les enfants en situation de handicap mais cela reste néanmoins très complexe dans notre quotient et notamment en temps scolaire et durant la pause méridienne plus particulièrement. Pour qu'un accompagnement individualisé puisse se faire, cela impliquerait pour les structures et les équipes :

- Des accompagnants spécialisés : des aides spécialisées comme des accompagnants des enfants en situation de handicap (AESH) permettraient d'accompagner les enfants afin de les aider dans leurs déplacements et/ou pour les assister dans leurs activités quotidiennes. A ce jour, il est extrêmement compliqué d'avoir un tel accompagnement sur les temps périscolaires. Néanmoins, une équipe mobile peut-être détachée sous conditions que l'enfant ait un dossier MDPH

La communication régulière avec les parents reste un élément essentiel pour adapter les activités et garantir le bien-être de leur l'enfant. Les retours des parents sont précieux pour ajuster l'accompagnement.

## **La sensibilisation des autres enfants**

L'inclusion d'enfants en situation de handicap peut aussi passer par une démarche de sensibilisation des autres enfants par le biais :

- D'ateliers de sensibilisation : avec l'organisation d'ateliers ou de discussions sur la différence, le handicap et l'importance de l'inclusion. Ces moments peuvent être l'occasion de déconstruire des préjugés et de promouvoir la solidarité au sein du groupe
- En favorisant la coopération : en encourageant les enfants à travailler ensemble dans des activités collectives, permettant ainsi l'entraide et la compréhension des particularités de chacun. Cela fonctionne très bien

---

## **Le suivi et l'évaluation**

Mettre en place un suivi personnalisé permet de s'assurer que les enfants en situation de handicap bénéficient d'un accueil de qualité. Pour cela, il y a :

- Des évaluations régulières : nous effectuons pour certaines situation un suivi régulier de l'inclusion et du bien-être de l'enfant, en collaboration avec la famille et les professionnels de santé.
- Réajustons nos pratiques en nous appuyant sur les retours des familles, des équipes et des partenaires pour adapter et améliorer nos pratiques d'accueil.

L'accueil des enfants en situation de handicap dans nos structures toutes périodes confondues est une démarche d'inclusion essentielle, qui nécessite parfois une approche individualisée et une préparation spécifique des équipes. En adaptant les espaces, les activités et en assurant une formation continue des animateurs, les structures peuvent offrir un environnement sécurisé, bienveillant et stimulant pour tous les enfants, favorisant ainsi leur développement personnel et social.

## **Les perspectives pour les années à venir**

La mise en place sur chaque structure du territoire de CCHLPP d'un espace doux. Un tel espace désigne généralement un lieu aménagé pour offrir un environnement calme, sécurisé et apaisant, spécialement conçu pour les enfants en situation de handicap ou ayant des besoins spécifiques.

Les caractéristiques d'un tel espace :

- Des couleurs apaisantes
- Un mobilier adapté
- Des éléments sensoriels
- Un environnement sécurisé

Le projet sera porté par la coordinatrice AGF du territoire de la CCHLPP en y associant les référents handicaps de chaque structure.

---

## ***L'accueil de stagiaires au sein de nos structures***

L'accueil de stagiaires au sein des structures périscolaire revêt d'une importance particulière, car il permet non seulement de former les futurs professionnels du secteur, mais aussi d'enrichir le travail éducatif et pédagogique au quotidien. Nous accueillons des stagiaires qui sont en : 3<sup>ème</sup> (stage de découverte) en formation CAP accompagnant éducatif petite enfance (AEPE), envoyés par la mission locale, en formation BAFA et/ou BAFD durant les périodes de petites et grandes vacances ainsi que des lycéens qui sont dans des filières d'aide à la personne. La durée des stages est variable allant de 5 jours pour un collégien en stage de découverte et jusqu'à 6 semaines pour une demande de la mission locale pour la prise en charge d'un stagiaire dans le cadre d'une reconversion professionnelle.

La prise en charge des stagiaires nous demande un travail en amont. En effet, lors de la première rencontre avec le futur stagiaire et après la mise en place de la convention de stage, chaque responsable de structure se doit de préparer cet accueil au mieux.

Comment :

- En identifiant les objectifs pédagogiques et en définissant clairement les attentes vis-à-vis du stagiaire, des compétences à acquérir ainsi que des missions à lui confier
- En planifiant des tâches afin qu'il dispose d'un programme d'activités structuré tout en étant flexible
- En lui mettant à disposition des outils adaptés (documents pédagogiques, matériel d'animation...)

## **L'accompagnement et le tutorat**

Le tuteur doit être disponible pour guider, répondre aux questions et évaluer la progression. Avec un suivi régulier sous forme d'un entretien au cours duquel il y a des échanges sur ses difficultés et ses réussites et l'aider à s'ajuster.

L'intégration dans l'équipe avec un accueil convivial, proposer des temps d'observation au stagiaire afin qu'il puisse prendre ses repères, organiser des moments de réflexions sur les actions menées, les situations vécues avec les enfants sont des incontournables. Le stagiaire acquiert une expérience précieuse, l'équipe pédagogique bénéficie de nouvelles perspectives et idées, et les enfants profitent d'un environnement enrichi par l'implication de nouveaux intervenants.

---

## *Les perspectives*

Les projets périscolaires sur un territoire doivent être évolutifs et adaptés aux besoins spécifiques des enfants et des familles. Ils doivent aussi encourager l'innovation et la coopération entre les acteurs locaux. En combinant diversité, qualité éducative, implication communautaire et soutien, ces projets peuvent jouer un rôle clé dans le développement global des enfants et renforcer le lien social sur le territoire.

Quelques pistes :

- Le maintien de la Pause cartable qui permet aux enfants de faire leurs devoirs en total autonomie
- Des ateliers créatifs et artistique
- Des projets sportifs et de bien-être
- Des projets d'éducation à l'environnement
- Des projets d'éducation à la citoyenneté et à la solidarité
- Des projets d'éducation numérique et culturelle

L'apport des équipes dans de tels projets est multifacette. Ils sont des facilitateurs d'apprentissage, des médiateurs sociaux, des guides dans le développement personnel des enfants, et des garants de la mise en œuvre des objectifs pédagogiques. Leur capacité à ajuster les activités en fonction des besoins, à créer un environnement de confiance et à maintenir une dynamique de groupe positive est essentielle pour la réussite des projets périscolaires. Ils jouent également un rôle clé dans l'intégration des enfants, la promotion de valeurs citoyennes et la mise en œuvre d'un environnement sûr et stimulant.

---

## Divers

### Les repas

Les structures périscolaires AGF de la CCHLPP travaillent en collaboration avec la Cuisine Centrale du Pays de Bitche.

Site internet : <http://www.cuisinepdb.fr>

Téléphone accueil : 03 72 29 09 82

Courriel : [contact@cuisinepdb.fr](mailto:contact@cuisinepdb.fr)



Cette centrale livre au quotidien environ 450 repas par jour en temps scolaire. La livraison des repas est faite en liaison froide. En effet, la centrale doit se conformer aux réglementations. Cette méthode présente plusieurs avantages :

- Une sécurité alimentaire : le refroidissement rapide permet de limiter la prolifération des bactéries garantissant ainsi des repas plus sûrs pour les enfants
- Une conservation prolongée : les repas en liaison froide peuvent être stockés plus longtemps ce qui offre une plus grande flexibilité pour la gestion du stock et la distribution
- Une flexibilité dans la distribution, une préservation des qualités

Les menus de la semaine sont diffusés sur nos pages Facebook et affichés à l'entrée de chaque structure

---

**Nous contacter**

Horaires en temps scolaire 9h/18h30 – Les mercredis et périodes ALSH 8h/18h

**Périscolaire de Bouxwiller**

Salle Saint Léger

17a, rue des Mines

67330 Bouxwiller

03 88 03 30 94

[peri.bouxwiller@agf67.fr](mailto:peri.bouxwiller@agf67.fr)

Site internet : <http://accueils-enfance-3-12ans-de-la-cchlpp.e-monsite.com>

**Périscolaire de Dossenheim-sur-Zinsel**

2, rue de l'École

67330 Dossenheim-sur-Zinsel

09 60 37 36 28

[peri.dossenheim@agf67.fr](mailto:peri.dossenheim@agf67.fr)

Site internet : <http://accueils-enfance-3-12ans-de-la-cchlpp.e-monsite.com>

**Périscolaire d'Ingwiller**

2a, rue des Fleurs

67340 Ingwiller

03 88 89 33 53

[peri.ingwiller@agf67.fr](mailto:peri.ingwiller@agf67.fr)

Site internet : <http://accueils-enfance-3-12ans-de-la-cchlpp.e-monsite.com>

**Périscolaire d'Obermodern-Zutzendorf**

3, chemin du Sable

67330 Obermodern

03 88 90 88 19

07 69 27 21 29

[peri.obermodern@agf67.fr](mailto:peri.obermodern@agf67.fr)

Site internet : <http://accueils-enfance-3-12ans-de-la-cchlpp.e-monsite.com>

**Périscolaire de Wingen-sur-Moder**

29 A rue de Zittersheim

67290 Wingen-sur-Moder

03 69 61 30 50

[peri.wingen@agf67.fr](mailto:peri.wingen@agf67.fr)

Site internet : <http://accueils-enfance-3-12ans-de-la-cchlpp.e-monsite.com>